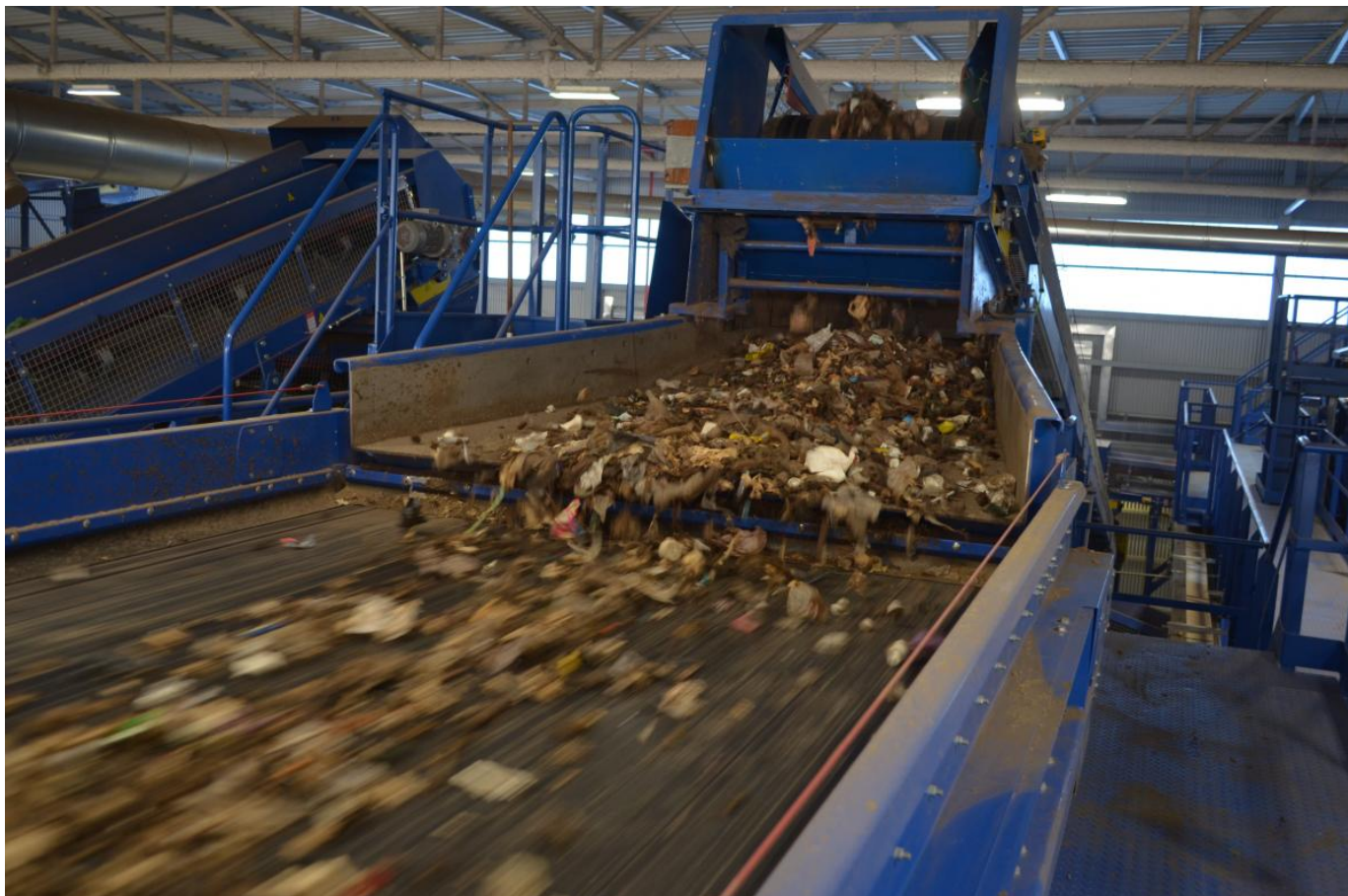


## La producción de residuos en el área metropolitana de València se estabiliza durante el primer semestre de 2021

Residuos



09-07-21

**A las plantas de tratamiento de la EMTRE han llegado 277.000 toneladas, una cantidad similar a la de los seis primeros meses de 2020.**

**Entre enero y junio de 2021 han llegado a las plantas de tratamiento y valorización de la Entidad Metropolitana para el Tratamiento de Residuos (EMTRE) un total de 277.038,52 toneladas de residuos procedentes de**

**València y su área metropolitana. Son apenas 275 toneladas más que en el primer semestre del 2020, una diferencia mínima que hace pensar que la producción de residuos se ha estabilizado. Pero si analizamos los datos por trimestres comprobaremos que han tenido un comportamiento desigual, relacionado directamente con los periodos de restricciones provocadas por la pandemia de COVID-19.**

El primer trimestre de 2021 ha registrado una importante caída de las entradas de residuos urbanos en las plantas de Hornillos, en Quart de Poblet, y de Manises. Se han recogido 135.330,10 toneladas, un 5,56% menos que en 2020, cuando se llegó a las 143.305,92 toneladas. Enero ha sido el mes donde el descenso ha sido más acusado, casi un 10% menos que en enero de 2020. Los tres primeros meses de este año han estado marcados por la tercera ola de la pandemia de COVID-19. Las restricciones a la movilidad, la hostelería y otros servicios han provocado un importante descenso de la actividad económica y eso se ha notado en la generación de residuos urbanos.

En cambio, el segundo trimestre de 2021 ha sido el de la reducción de las cifras de contagios de COVID-19, gracias a la vacunación, y el de la relajación progresiva de las restricciones. Entre el 1 de abril y el 20 de junio han entrado en las plantas de tratamiento 141.708,42 toneladas de residuos urbanos procedentes de los contenedores marrón (de materia orgánica) y del gris (de resto), que son los que gestiona la EMTRE. Es un 6,18% más que en el mismo periodo de 2020, cuando se recogieron 133.457,08 toneladas.

A pesar de la poca diferencia entre los dos semestres analizados, tan solo 275 toneladas, el comportamiento de los datos durante los dos periodos es totalmente inverso. El año 2020 comenzó con un incremento considerable de la generación de residuos urbanos que se frenó bruscamente a partir de marzo, cuando se decretó el estado de alarma. En enero de 2021, en cambio, hemos vivido el pico de la tercera ola de la pandemia con nuevas medidas restrictivas que han provocado un descenso de la entrada de residuos en las plantas de tratamiento. No ha sido hasta el segundo trimestre cuando se ha registrado de nuevo un incremento gracias a el levantamiento progresivo de las restricciones. Finalmente, los datos de generación de residuos se han equilibrado hasta llegar a una diferencia mínima.

Para el presidente de la EMTRE y vicealcalde de València, Sergi Campillo, "la producción de residuos en el área metropolitana de València está muy condicionada a la evolución de la pandemia y las restricciones que se derivan de ella, y eso se ve claramente cuando comparamos los datos por trimestres." Campillo ha añadido que "las últimas cifras hacen pensar que la actividad económica se está recuperando, pero también queremos hacer una llamada a la prudencia porque es evidente que estamos ante una nueva ola, que los contagios se están disparando y que, por tanto, hay que ser muy cautos."

### **València baja, Torrent i Paterna suben**

La ciudad de València es, con diferencia, donde más residuos urbanos se recogen de todos los municipios del área metropolitana. En total, en el primer semestre de 2021 entraron en las plantas de tratamiento 132.411 toneladas, 2.310 toneladas menos que durante el mismo periodo del 2020. La fuerte caída del primer trimestre, con un descenso de 7.410 toneladas, no ha podido ser compensada por el incremento de 5.100 toneladas durante los meses de abril, mayo y junio. El peso del sector de servicios y la hostelería en la economía de la ciudad, sometidos a fuertes restricciones durante los momentos más duros de la pandemia, explica este comportamiento.

Torrent, en cambio, es una de las poblaciones donde la generación de residuos ha aumentado durante la primera mitad año de 2021. Lo ha hecho, incluso, durante el primer trimestre, cuando más fuertes han sido las restricciones. En total, en Torrent se han recogido 18.082 toneladas de residuos urbanos, 610 toneladas más que durante el mismo periodo del 2020. También sube Paterna, donde apenas se registra un descenso de 35 toneladas durante los primeros tres meses del 2021, pero donde se han recogido 374 toneladas más entre el 1 de abril y el 30 de junio. En total, 15.633 toneladas de residuos urbanos, 339 toneladas más que durante el primer semestre del 2020.

Además de las 277.038,52 toneladas generadas en València y su área metropolitana, las plantas de la EMTRE también han tratado 31.520 toneladas de residuos procedentes del COR. Este consorcio, que agrupa las comarcas de la Safor,

la Vall d'Albaida, la Costera, la Canal de Navarrés y la Vall de Cofrents-Aiora, todavía no dispone de una planta propia y tiene un convenio con la EMTRE para valorizar una parte de sus residuos. Han sido 1.766 toneladas más que en el primer semestre de 2020. La caída experimentada durante los primeros tres meses se ha visto compensada por un fuerte crecimiento de los residuos urbanos durante el segundo trimestre.

Documentos

[Gráfico Área Metropolitana](#)

[Gráfico Valencia](#)

[Gráfico Torrent](#)

[Gráfico Paterna](#)

[Ver PDF](#)

Desactivado